



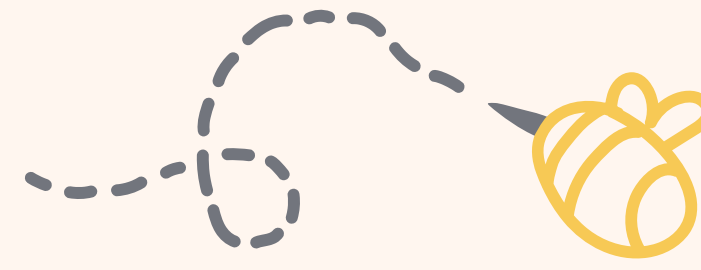
CHARTRE D'ACCUEIL

Les temps d'éveil du RPE

OBJECTIFS PRINCIPAUX

- L'épanouissement de l'enfant dans un groupe
- L'accompagnement des professionnels

Modalités d'accueil



Cette charte a pour but de présenter les objectifs des temps d'accueil, ainsi que leur déroulement et leurs règles de fonctionnement.

N'hésitez pas à vous rapprocher des animatrices du Relais pour toute question ou suggestion.



Horaires

De 9h à 11h



Lieu

Dans les locaux du RPE "**Le Petit Nid**" à Molsheim



Inscription

Inscription préalable : Contactez Josy au secrétariat

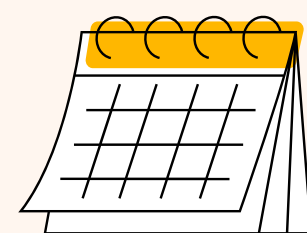
Rendez-vous à la dernière page pour plus d'informations !



Public

- Les Assistant(e)s Maternel(le)s du territoire
- Les enfants de moins de 3 ans qui les accompagnent

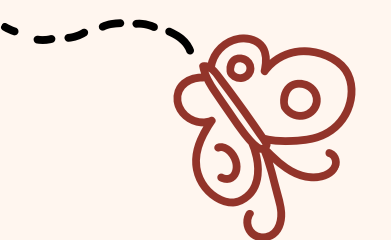
Les enfants sont placés sous la responsabilité des professionnel(le)s : le ou la référent(e).



Participation

Une fois par semaine : Lundi, Mardi, Jeudi ou Vendredi

Uniquement pendant les périodes scolaires



Les locaux



Espace de jeux

symboliques

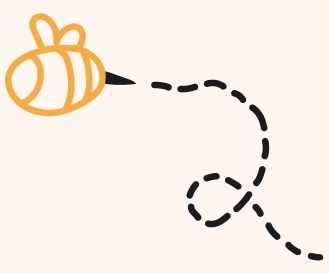


Espace



moteur





1

Matériel et aménagement adaptés aux enfants de 3 mois à 3 ans

2

Pour qu'ils puissent satisfaire leur besoin d'imitation

3

Un espace de jeux pour favoriser les interactions

4

Pour assurer leur sécurité physique

5

Pour favoriser leur autonomie



calme

Espace



bébés

Espace



Par exemple : se servir seul au goûter.

Les thématiques d'ateliers sont en lien avec ce besoin (psychomotricienne : motricité libre). L'environnement est adapté et sécurisé. La présence de l'adulte est rassurante et encourageante.

Besoin d'autonomie : prendre plaisir à faire par soi-même



Besoin de sécurité affective : repères, stabilité, présence de l'adulte référent, être porté, réconforté, encouragé, avoir son doudou/tétine



Horaires fixes, rituels dans la matinée (ex : comptines), régularité de présence

Mettre des mots sur les situations et émotions difficiles que vit l'enfant (arrivée et départ du RPE, prêter un jouet, tomber, etc)

Informé l'enfant dès que l'on quitte la pièce (aller aux toilettes, changer un autre enfant, etc)

Maîtriser ses paroles au-dessus de la tête de l'enfant, avancer à son rythme, l'encourager

Besoin d'être respecté et reconnu dans son individualité



Chaque enfant est unique : temps d'adaptation au RPE, concentration, intérêt pour les activités, autonomie dans la vie quotidienne, etc

Un temps réfléchi autour des besoins du jeune enfant



Besoins physiologiques : boire, manger, dormir



Proposition d'un moment convivial autour d'un goûter (fruits et légumes sous toutes leurs formes)

Un lit dans un espace calme peut être mis à disposition des bébés

Règles de sécurité communes au groupe, claires, formulées en positif. Un espace délimité pour les tout-petits. (Exemple : ne cours pas = marche)

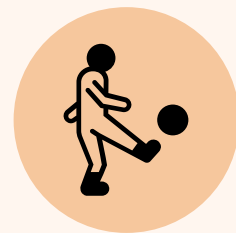
Aller dans le sens de la motricité libre :

un enfant s'assoit dès lors qu'il est en mesure d'adopter lui-même la position ; absence de transats, assis seul e sur une chaise uniquement quand l'enfant marche.

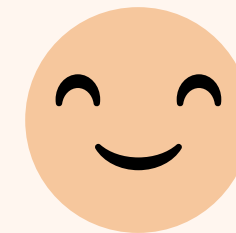
Sinon, sur les genoux de l'adulte

Tout cela nécessite la présence et la vigilance de l'adulte.

Besoin de mouvement : courir, sauter, se cacher, escalader, tourner, ramper, etc.



Besoin d'apprendre, de jouer, d'observer, d'expérimenter, de répéter, ...



Jeu libre dont l'objectif est de prendre du plaisir.

L'activité du jour est proposée : si pas aujourd'hui peut-être la prochaine fois. Le plaisir de l'enfant prime.

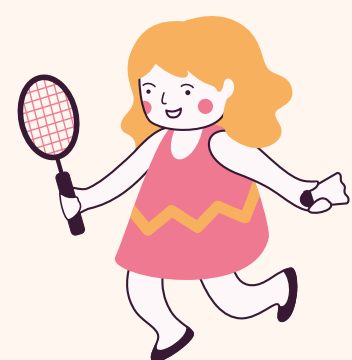
Développer la notion de créativité : cette notion est subjective, le dessin d'enfant n'a pas besoin de représenter quelque chose.

L'adulte en temps d'accueil (parents, professionnel.le.s)



- Observer l'enfant dans **de nouvelles situations d'interactions et de découvertes** : l'enfant fait par lui-même et l'adulte l'accompagne par la parole.

- **Ponctualité** : Les temps d'accueil / jeux libres (9h-9h15 maximum) et de départ (au plus tôt 10h45-11h) sont **des moments clés** pour petits et grands. *Le temps de jeux libres permet à l'enfant d'intégrer son environnement. Entrer dans un groupe déjà formé ou dans une séance déjà en cours peut être difficile. De même pour le moment du départ. **A ce titre, nous demandons donc à tous les adultes de respecter ces horaires.***



- **L'adulte participe à une ambiance propice** au bon déroulement de la matinée : présence et accompagnement de l'enfant, attention et calme lors des moments de regroupement (goûter, activités, temps de chants). Soutenir et respecter l'intervenant(e) dans son atelier en participant activement à la proposition. En étant pleinement dans l'animation l'adulte permet à l'enfant (qui fonctionne par imitation) de rester ancré dans le moment présent.

- Accompagner l'enfant dans les **prémices de ses relations sociales...**

- Mettre des mots sur ce qu'il vit
- Initier soi-même ce que l'on attend de lui : ranger, participer à un atelier, etc. L'enfant imitera
- Donner des consignes claires et courtes

... les notions de pardon, de partage ou la capacité d'attendre son tour, de se calmer ou de se retenir de faire quelque chose commencent à se développer uniquement autour de 4 ans.

- Être **force de propositions** dans la vie du RPE :

Thématiques d'atelier, conduire un atelier, proposer et animer de nouvelles comptines, suggérer des formations, conférences, livres, documentaires, etc.



En lien avec les règles établies dans le cadre de l'agrément. Le professionnel assistant maternel s'engage à :

« Eviter tout jugement de valeur notamment en présence de l'enfant »

« Respecter la discrétion professionnelle » (= garder confidentielles les informations de la vie privée de l'enfant accueilli ou celle de sa famille)

Dans le cadre des activités du RPE, lieu institutionnel, parents et assistants maternels peuvent se confier aux animatrices qui sont soumises à ces mêmes obligations.

Le cerveau de l'enfant est très sensible aux ondes et aux écrans. Nous vous demandons donc de mettre votre téléphone en mode avion et de le laisser au maximum dans l'espace Accueil (à l'entrée du RPE).



Toute photo requiert un **droit à l'image**, elles sont donc soumises à l'accord du parent employeur et limitées strictement aux enfants placés sous votre responsabilité. Dans l'intérêt de l'enfant, cette démarche doit rester mesurée et ne doit pas interrompre l'enfant dans ce qu'il vit sur le moment.



Les intervenant.e.s vous présentent leurs ateliers

**Alison,
Conteuse**

"Bernard raconte une histoire"

Atelier



Contes



Alison, c'est un peu la magicienne des contes sensoriels pour les tout-petits!

Des histoires, des comptines à travers les saisonsen compagnie de Barnard le Renard (peluche) pour prendre goût au livres et développer le langage .

OBJECTIFS :

- 1 Donner le goût du livre
- 2 Développer l'imaginaire
- 3 Accompagner les enfants dans les émotions qu'ils peuvent ressentir
- 4 Développer du langage et du vocabulaire



**Aurélia,
Sophrologue**

*"La sophrologie au quotidien :
un temps de pause"*

Un petit moment de complicité où chaque participant peut détendre son corps, éveiller ses sens, jouer et s'amuser, danser tout en apprenant à vivre l'instant présent, à se poser, à se concentrer et à trouver le calme en soi.

L'occasion de mettre les émotions en mots, de ressentir et d'apprendre à connaître son corps au détour d'exercices ludiques (s'étirer comme un chat, attraper les étoiles, position de la tortue, le jeu des petits doigts pour se concentrer, les auto massages sous forme d'histoires...)

OBJECTIFS :

- 1 Développer la conscience et le schéma corporel
- 2 Apprentissage du calme, de la patience
- 3 Éveiller les temps de partage, d'écoute de soi et d'écoute de l'autre
- 4 Apprendre à l'enfant à apprendre (introduction des consignes et d'activités structurées ...)

Atelier de Sophrologie





Atelier parcours /

Célia, Psychomotricienne

Éveil Moteur



et Sensoriel



La psychomotricité est une approche qui fait le lien entre le corps (motricité et sensorialité) et l'esprit (psychisme, cognitif, émotions...) et permet à l'enfant de bien se connaître pour interagir de manière harmonieuse avec son environnement.

Différents thèmes autour du développement psychomoteur sont abordés :

le portage ; l'autonomie ; l'éveil ; la motricité

OBJECTIFS :

- 1 Réaliser des expériences sensorielles, corporelles et motrices simples
- 2 Permettre aux adultes de s'en inspirer pour les reproduire à leur domicile
- 3 Echanger avec les assistantes maternelles et les parents : aménagement de la maison, accompagnement au quotidien, développement de l'enfant, etc.
- 4 Effectuer de la prévention



Carole, Animatrice nature

"La nature au fil des saisons"



Propose la découverte d'une thématique en lien avec le calendrier (la pluie, les animaux qui hibernent, les fruits d'automne, etc.), sous forme d'une histoire, souvent agrémentée de comptines, toujours d'éléments à toucher et manipuler, parfois à sentir ou goûter.

Ce sont parfois aussi des plantations, des créations ou des expérimentations.

Atelier



d'éveil à la nature

OBJECTIFS :

- 1 Eveiller les tout-petits à la nature et au rythme des saisons
- 2 Leur apporter un premier vocabulaire naturaliste mais aussi leur permettre de (re)connaître le Vivant et le respecter.
- 3 Leur proposer de quoi exercer leur motricité fine, leur sens de l'observation, leur imagination et leur créativité
- 4 Les rendre attentifs à leurs sensations ainsi qu'aux plaisirs simples





Mes associé(e)s:

JEKKO et URYA: Chiens
SNOOPY et UNO: Lapins
PLUME: Poule
MARTA Tortue



Chantal, Médiatrice animale

Les enfants découvriront poule, lapin, chien, tortue (hors hibernation) autour de "soins", nourriture et caresses :

... pour induire progressivement les notions de "prendre soin d'un animal" et "l'observer sans avoir peur".

OBJECTIFS :

- 1 Apprendre à tenir, caresser, nourrir les animaux et ainsi développer sa confiance en soi, sa curiosité, son langage
- 2 Favoriser le bien-être et la détente



OBJECTIFS :

- 1 Découverte des instruments, de leurs sons et de leur utilisation de façon autonome
- 2 Moment de partage autour de la musique
- 3 Apprendre à respecter de petites consignes et à prendre soin du matériel
- 4 Développer sa capacité d'écoute, d'expression et de communication



Maud, Professeure de guitare

Maud partage avec nous en musique autour de comptines et chansons enfantines.

Les enfants sont bercés par sa voix mélodieuse et participent activement à l'accompagnement et à la rythmique des morceaux proposés.

Ils évoluent tantôt au son des maracas, bâtons de pluie, cymbales, castagnettes, grenouille, claves, triangles, tambourins, clochettes...



Atelier



Conte Musical

Margaux, Conte musical

Avec sa mascotte hibou "Maurice", elle fera voyager les enfants au travers de chants, comptines, jeux de doigts, histoires mises en musique.....

Elle nous fera découvrir les doux sons du Hukulélé et percussions.

OBJECTIFS :

- 1 Découverte de nouveaux instruments (sons, rythmes...)
- 2 Développer son oreille musicale et son sens du rythme
- 3 Encouragement à l'improvisation et à l'expression spontanée



Sébastien, Explorations sensorielles autour de la nature

Monsieur Chefeuillu vous propose un voyage poétique et ludique à la découverte de la nature.

Nous explorerons la nature au fil des saisons par le biais d'histoires, de musique, de manipulations...le tout dans une approche très sensorielle.

L'objectif est d'offrir aux enfants une expérience riche et joyeuse afin d'éveiller chez eux le plaisir d'être au contact avec la nature.

Son objectif est également de partager son expérience avec les professionnelles qui accompagnent les enfants afin d'enrichir leur pratique.

Les ateliers auront lieu dans le jardin du RPE mais aussi à l'intérieur sous forme d'espaces sensoriels doux .

A bientôt pour un merveilleux voyage !

Atelier Nature

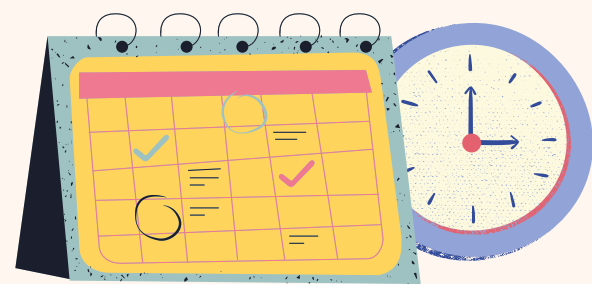


OBJECTIFS :

- 1 Découvrir ses sens, développer son habileté motrice et sa conscience corporelle
- 2 Encourager la créativité, l'exploration libre de l'autonomie
- 3 Voyager au fil des saisons et enrichir son vocabulaire

Le rôle des responsables de Relais

Planifier, organiser (voir modifier) les différentes animations et intervenants extérieurs tout au long de l'année.
Les puéricultrices de secteur sont amenées à participer ponctuellement aux ateliers afin de partager sur leurs missions et de créer du lien avec les professionnels présents.

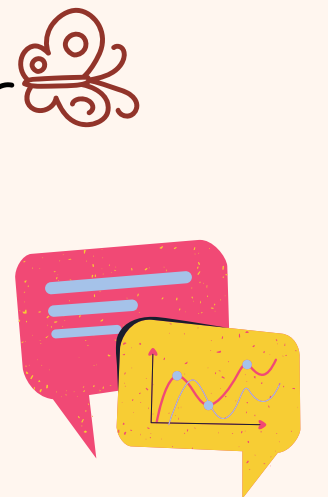


S'assurer du confort de chacun dans les temps d'accueil collectifs.



Garantes du respect des règles établies dans la charte d'accueil.
Une observation contraire à ces règles de fonctionnement fera l'objet d'un rappel.

Encadrer les temps d'éveil (accueillir, informer sur le déroulement de la matinée, proposer des activités éducatives adaptées au jeune enfant en suivant les saisons).



Disponibles pour répondre aux questions liées à l'éveil du jeune enfant (toutes questions relatives à l'exercice du métier pourra faire l'objet d'un rendez-vous ultérieur ou d'un entretien rapide à l'issue du temps d'éveil).



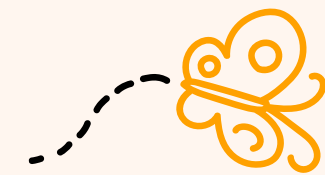
Secrétariat

VOTRE CONTACT

- Actualisation des disponibilités des places d'accueil
- Inscriptions aux animations
- Informations concernant les courriers envoyés par le RPE (formations, conférences, etc).



Jessy Cucchi



Du lundi au jeudi de 9h à 12h



03.88.49.66.66



jcucchi@cc-molsheim-mutzig.fr



Site internet : <https://rpe.cc-molsheim-mutzig.fr/>

*Plannings des temps d'éveil
Plannings des ateliers enfants-parents*

