

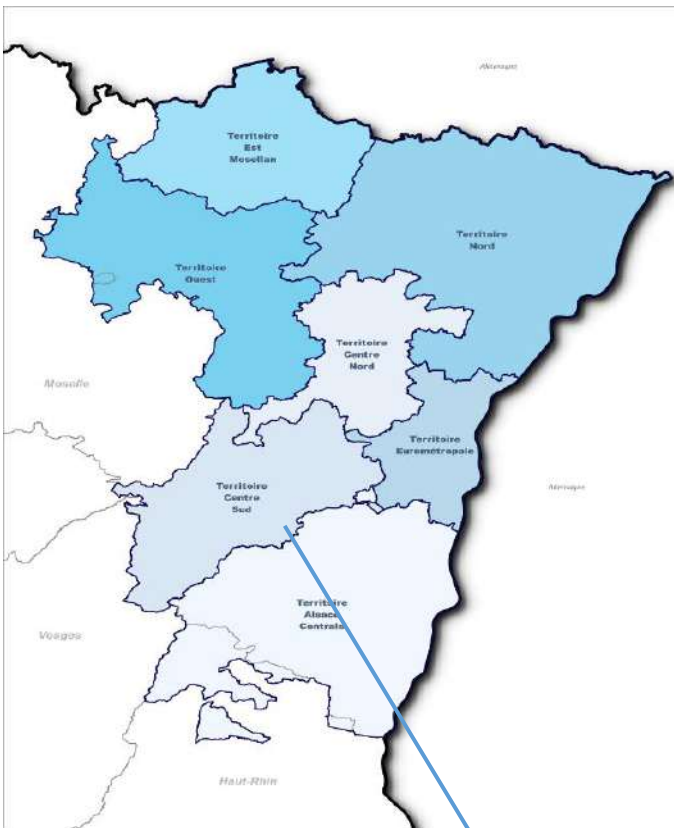
### TERRITOIRE CENTRE SUD

COMMUNAUTÉ DE COMMUNES DE LA REGION DE MOLSHEIM-MUTZIG





## VOTRE SERVICE DE DISTRIBUTION D'EAU



LE PRESIDENT

Laurent FURST

Nombre de communes : 18

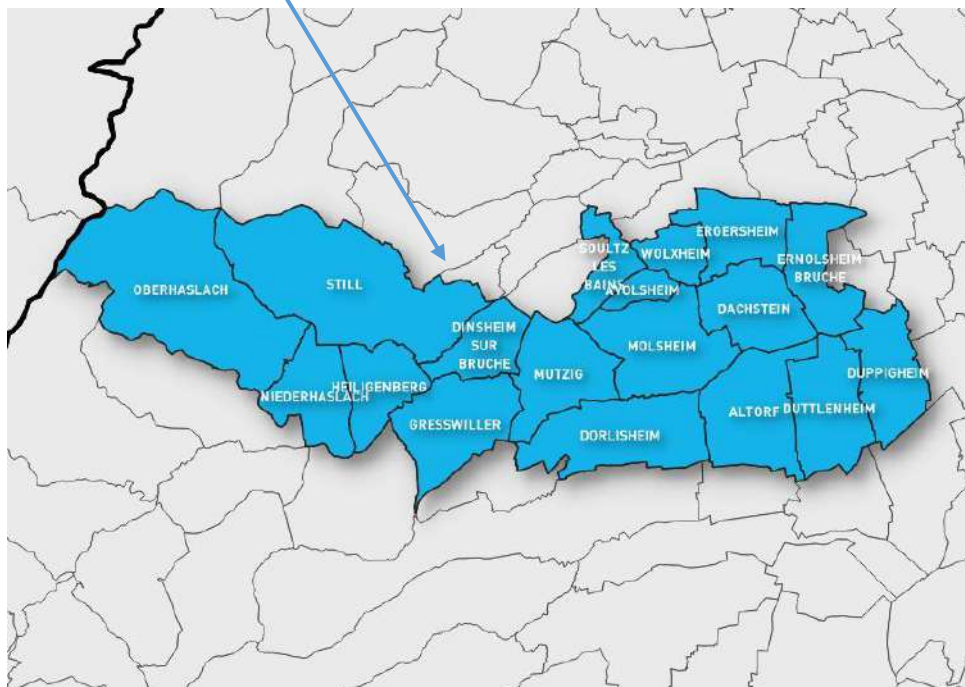
Nombre de délégués : 14

Vos usagers

- 13 715 abonnés
- 41 321 habitants desservis

Vos volumes

- 2 589 580 m<sup>3</sup> consommés
- 63 m<sup>3</sup> consommés/habitant
- 189 m<sup>3</sup> consommés/abonné





## VOTRE PATRIMOINE

## CARACTÉRISTIQUES DES OUVRAGES

- 9 puits
- 13 sources
- 13 réservoirs (capacité totale de stockage : 5 570 m<sup>3</sup>)
- 3 stations de traitement
- 11 unités de désinfection
- 342,881 km de conduites

## Capacité de production

- Capacité journalière maxi : 19 824 m<sup>3</sup>/jour
- Volume prélevé journalier moyen : 7 300 m<sup>3</sup>/jour
- Taux de mobilisation jour moyen : 37 %
- Volume prélevé journalier de pointe : 8 778 m<sup>3</sup>/jour
- Taux de mobilisation jour de pointe : 44 %

## Capacité de stockage

- Volume utile des réservoirs : 4 555 m<sup>3</sup>
- Autonomie réservoir en moyenne : 0,5 jour
- Nombre d'heures d'autonomie réservoir en pointe : 12 h

Indicateurs de performance	2022
Indice de connaissance et de gestion patrimoniale des réseaux d'eau potable (*)	95
Indice d'avancement de la protection de la ressource en eau (*)	78,3 %



## LA QUALITÉ DE VOTRE EAU

## CHIFFRES CLÉS

Dureté de l'eau (°F) : Env. 3 à 25 selon l'UDI

Nitrates (mg/l) : Env. 1 à 28 selon l'UDI

Pour plus d'informations sur la qualité de l'eau, vous pouvez consulter la Synthèse annuelle de l'Agence Régionale de la Santé sur :

<http://www.sdea.fr/index.php/Usagers/L-eau-dans-la-commune.html>

## CONTROLE REGLEMENTAIRE (ARS)

	2020	2021	2022
Taux de conformité microbiologique	97,5 %	99,2 %	98,6 %
Nombre de prélèvements analyses microbiologiques total	120	127	142
Nombre de prélèvements analyses microbiologiques non conformes	3	1	2
Taux de conformité physico-chimique	100 %	99,3 %	99,4 %
Nombre de prélèvements analyses physico-chimiques total	124	135	156
Nombre de prélèvements analyses physico-chimiques non conformes	0	1	1

- **Secteur Niederhaslach** : eau de très bonne qualité microbiologique, très douce et très faiblement nitratée. Aucun des pesticides recherchés n'a été détecté.
- **Oberhaslach et Oberhaslach Thalacker** : eau de bonne qualité microbiologique, très douce et faiblement nitratée. Suite à la détection d'une dégradation de la qualité microbiologique de l'eau, une restriction d'usage a été prononcée en juillet 2022 sur le secteur de Thalacker (situé en amont du système de désinfection du village de Oberhaslach). Les actions correctives (chloration, purges) ont permis de rétablir rapidement la qualité de l'eau distribuée. La mise en place d'un système de désinfection sur ce secteur permettrait de sécuriser la qualité de l'eau distribuée. Aucun des pesticides recherchés n'a été détecté.
- **Secteur Heiligenberg** : eau de très bonne qualité microbiologique, très douce et très faiblement nitratée. Aucun pesticide n'a été détecté.
- **Secteur de Still** : eau de très bonne qualité microbiologique, moyennement dure et très faiblement nitratée. Un pesticide (Atrazine-desethyl) a été détecté à l'état de traces mais en concentration inférieure aux limites réglementaires.
- **Secteur Molsheim Mutzig** : eau de bonne qualité microbiologique, moyennement dure et moyennement nitratée. Globalement, la chloration mise en place sur les ressources de Gresswiller et Griesheim 3 a permis de sécuriser la qualité de l'eau distribuée sur ce secteur. Certains pesticides (Simazine, Atrazine, Atrazine-desethyl, Atrazine-deisopropyl, et Terbutylazin-déséthyl) ont été détectés à l'état de traces mais en concentration inférieure aux limites réglementaires et un suivi de l'évolution des Nitrates est assuré à Griesheim 3.
- **Secteur Strasbourg Sud** : Ce secteur est alimenté depuis les ressources de l'Eurométropole-Strasbourg Sud. Eau de bonne qualité microbiologique, moyennement dure et faiblement nitratée. Concernant les pesticides, des dépassements des limites réglementaires ont été observés pour certains métabolites (Métolachlor NOA, ESA et Chloridazone-desphenyl) sur les forages de Holtzheim. Toutefois ceux-ci ne fonctionnent qu'en marche d'entretien et un mélange d'eau avec une autre ressource permet de maintenir une eau conforme au robinet. D'autres pesticides (Atrazine, Atrazine-desethyl, Flufenacet ESA et Bromacil) sont également détectés à l'état de traces mais en concentration inférieure aux limites réglementaires.



## VOS DONNÉES FINANCIÈRES

### PRIX DE VOTRE EAU

Retrouvez ci-dessous les éléments constitutifs du prix de l'eau sur votre périmètre.

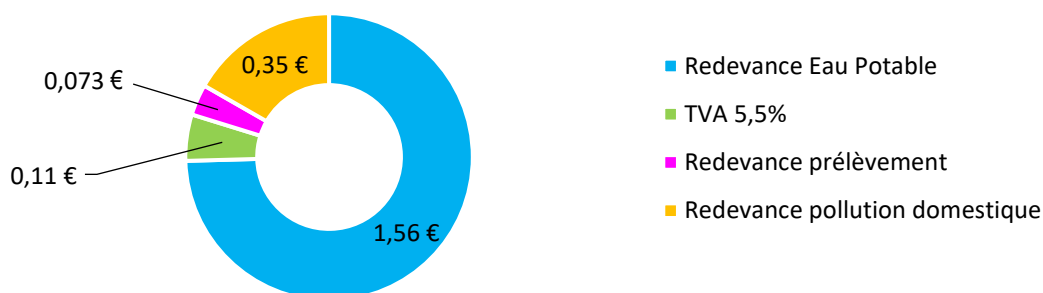
#### Prix de l'eau par m<sup>3</sup> pour 120 m<sup>3</sup> norme INSEE

Hors secteur Bruche Scheer  
(Duttlenheim + Duppigheim + Ernolsheim/Bruche)  
Tarif tranche 1

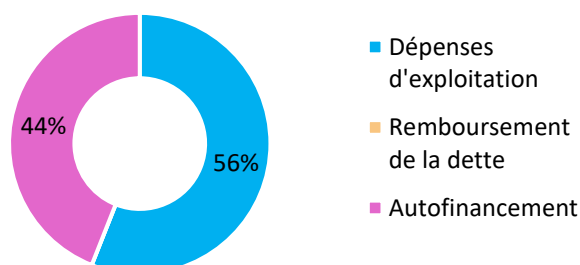
25 534 tout types de factures confondu  
émises dans l'année

- Part fixe : **52,54 €** HT/an
- Part variable : **1,12 €** HT le m<sup>3</sup>
- Redevance eau potable du périmètre : **1,56 €** HT par m<sup>3</sup> pour 120 m<sup>3</sup>
- Prix du service eau potable, redevances Agence de l'Eau et TVA comprises : **2,09 €** TTC par m<sup>3</sup> pour 120 m<sup>3</sup>

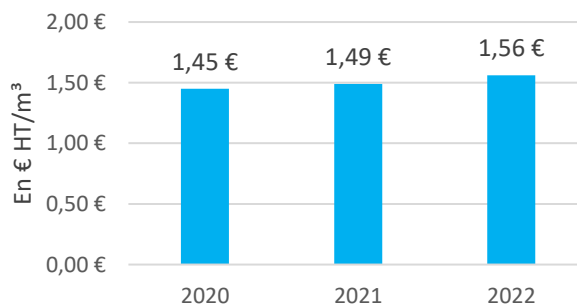
#### Prix de l'eau par m<sup>3</sup> pour 120 m<sup>3</sup>



#### Affectation pour 100 € de recette



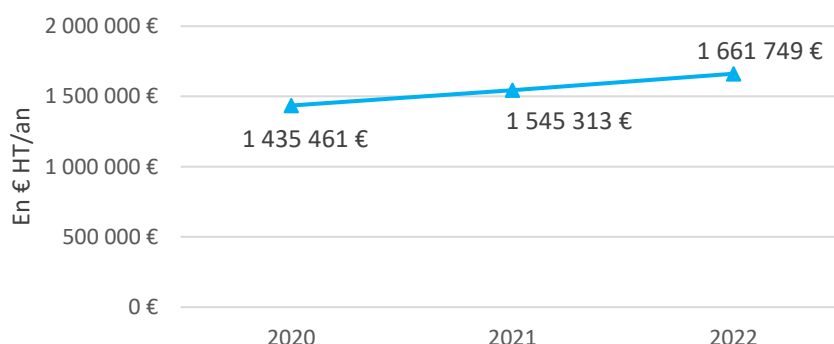
#### Evolution des tarifs de l'eau



Nota : Avec l'intégration au 01.01.2021 des Communes de Duppigheim, Duttlenheim et Ernolsheim-Bruche à la Communauté de Communes de la Région de Molsheim-Mutzig au titre de la compétence eau, le tarif historiquement appliqué dans ces trois communes va connaître une hausse progressive pour rattraper celui de la Communauté de Communes. En 2022, ce tarif s'élevait à 1,09 € HT/m<sup>3</sup> (base 120 m<sup>3</sup>) dans ces trois communes.



### Montant des investissements



Indicateurs financiers	2020	2021	2022
Durée d'extinction de la dette de la collectivité	0 an	0 an	0 an
Capital restant dû	0 €	0 €	0 €
Taux d'impayés sur factures d'eau de l'année précédente	2,89 %	3,14 %	2,29 %
Montant des abandons de créances	0 €	47 575 €	0 €
Taux de réclamations global	0,55 ‰	0,24 ‰	0,10 ‰

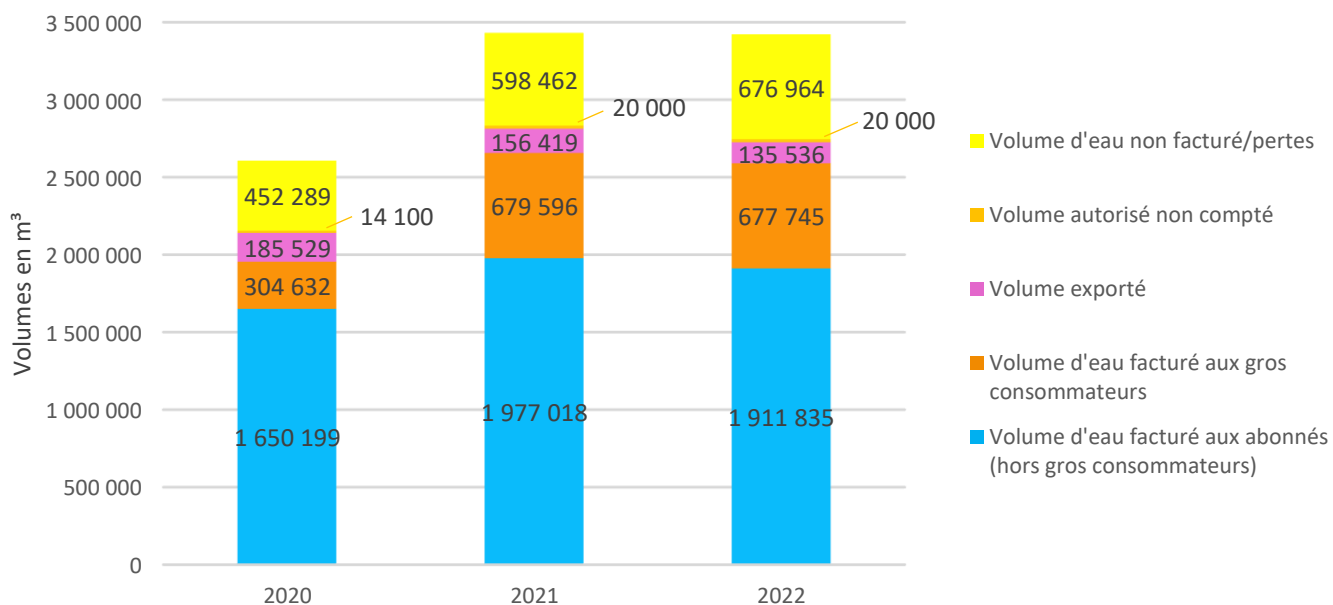
L'épargne brute dégagée par le budget annexe Eau de la Communauté de Communes a permis l'autofinancement des investissements réalisés, sans mobilisation d'emprunt. Ces investissements ont principalement été orientés vers le programme de renouvellement des canalisations, dans le cadre de la bonne gestion du patrimoine intercommunal.

Pour plus d'informations sur les redevances, vous pouvez consulter la note d'information annuelle de l'Agence de l'Eau Rhin-Meuse annexée à la fin de ce cahier ou sur <http://www.eau-rhin-meuse.fr>



## VOTRE RÉSEAU D'EAU POTABLE

## PRODUCTION - VENTES



Les ventes d'eau s'établissent en retrait par rapport à l'exercice 2021, en baisse de 67 034 m<sup>3</sup> (- 2,5 %). Une partie de cette baisse se trouve dans la fin d'activité de la société Knorr et une baisse du volume annuel des usages domestiques, pouvant être liée aux arrêtés de restriction de consommation lors de la période de sécheresse. Les volumes mis en distribution sont quasiment stables d'un exercice à l'autre, conduisant au constat d'une augmentation du volume d'eau non facturé à 676 964 m<sup>3</sup>.

## Les Gros Consommateurs :

ADAPEI DU BAS-RHIN Duttlenheim  
 ALSACE HABITAT Molsheim  
 BATIGERE Molsheim  
 COMCOM MOLSHEIM MUTZIG  
 COFELY GDF SUEZ ENERGIE SERVICES Duppigheiml  
 COMMUNE DE DUTTLENHEIM  
 COMMUNE DE MOLSHEIM  
 CORA Dorlisheim  
 DOMIAL Molsheim  
 EHPAD DE MUTZIG  
 FOYER LE MOULIN Molsheim  
 GSBdD SGH Gresswiller Mutzig  
 HOTELIERE DIANA Molsheim

ILLER ALSACIENNE DE DISTRIBUTION Altorf  
 INSTITUT DES AVEUGLES Still  
 LAV EAU JET Dorlisheim  
 LE TREFLE ASL Dorlisheim  
 MARS PF FRANCE Ernolsheim Bruche  
 MERCEDES BENZ Molsheim  
 MILLIPORE SAS Molsheim  
 SAFRAN LANDING SYSTEMS Molsheim  
 SAREPTA Dorlisheim  
 STEF ALSACE DUPPIGHEIM  
 VILOGIA Molsheim  
 WIETRICH Dorlisheim  
 WILT GAEC Dachstein

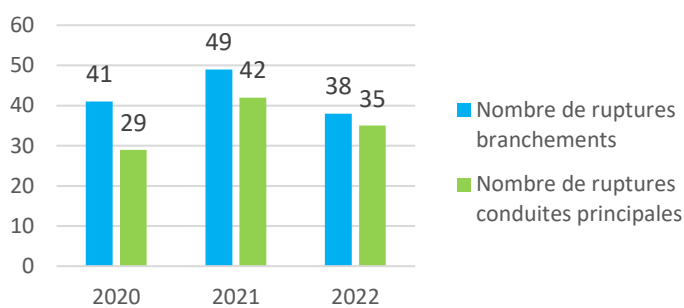


## INTERRUPTIONS DE SERVICE ET RUPTURES

Indicateurs de performance	2022
Délai maximal d'ouverture des branchements pour les nouveaux abonnés défini/service	48 h
Taux d'occurrence des interruptions de service non programmées (*)	2,55 ‰
Taux de respect du délai maximal d'ouverture des branchements pour les nouveaux abonnés	100 %

Année	Indice linéaire de réparation (nb/km) (*)
2022	0,1
Année	Indice linéaire des volumes non comptés (m <sup>3</sup> /km/j) (*)
2022	6,09

## NOMBRE DE RUPTURES REPAREES



## APPAREIL DE DEFENSE CONTRE L'INCENDIE (poteaux et hydrants)

- 1 530 appareils
- 3 réparations sur les poteaux d'incendie
- 3 remplacements

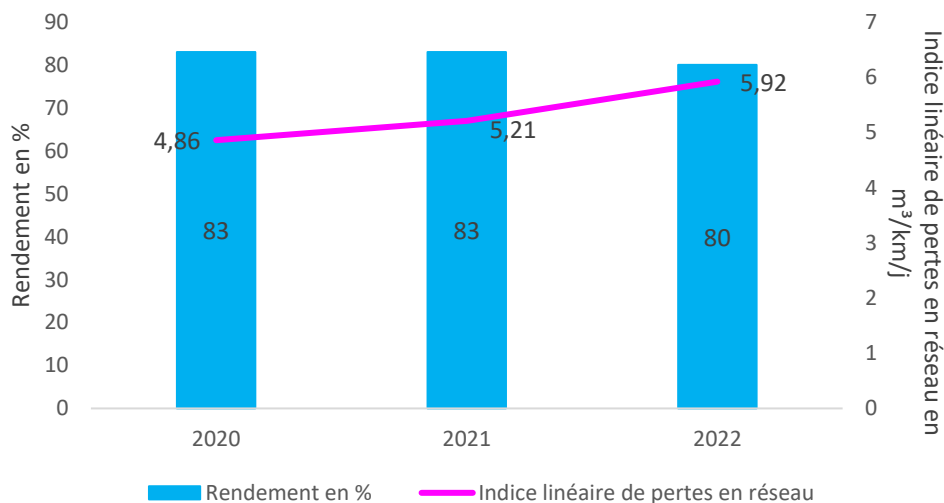
## PARC DE COMPTEURS

- 13 770 nombre total de compteurs
- 727 compteurs remplacés, soit 5,28 % du parc
- 93 % de compteurs radio-relevés





## RENDEMENT ET ILP(\*) DES RESEAUX



La hausse du volume non facturé induit une légère baisse du rendement, qui s'établit à 80 % sur l'exercice 2022, malgré le suivi et les efforts de réparation réalisés sur le réseau (73 interventions en 2022). Un renforcement des actions de recherche de fuite est engagé en 2023 en vue d'améliorer ce résultat.



## LES INVESTISSEMENTS SUR VOS RÉSEAUX ET OUVRAGES

### INTERVENTIONS PRINCIPALES SUR RESEAUX ET OUVRAGES

#### OUVRAGES :

- Puits Altorf 2 : une inspection caméra a été réalisée le 27.06.2022. Les fentes de la partie crépinée sont incrustées sans remettre en cause l'intégrité de l'ouvrage. Un suivi du rabattement de l'aquifère est préconisé.
- Remplacement des pompes du puits de Gresswiller. Les anciennes pompes étaient usées et avaient des pertes de débit trop importantes.
- Remplacement de l'UV de la Commune de Niederhaslach.
- Remplacement de la tuyauterie du puits de Griesheim III.

#### RESEAUX :

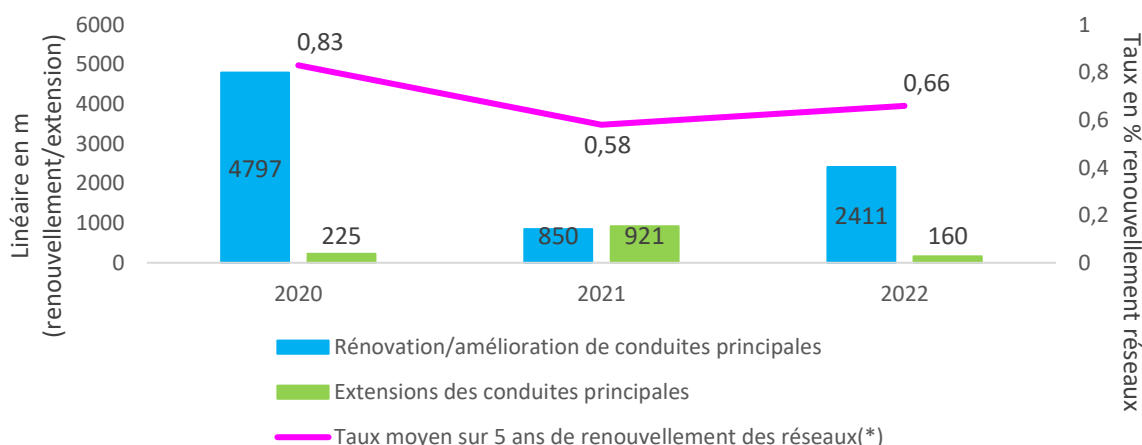
- **Opération de rénovation / renforcement réceptionnées en 2022 :**

- MOLSHEIM rue Henri Meck : renouvellement de la conduite sur 402 ml en FD Ø 250 mm et Ø 100 mm ;
- MUTZIG rues Général de Gaulle et de la Gare : renouvellement de la conduite sur 537 ml en FD Ø 200 mm et Ø 100 mm ;
- MOLSHEIM rue des Capucins : renforcement de la conduite sur 76 ml en FD Ø 100 mm ;
- MOLSHEIM rue Saint Joseph : renforcement de la conduite sur 130 ml en FD Ø 100 mm ;
- DINSHEIM SUR BRUCHE rue Général de Gaulle : renouvellement de la conduite sur 474 ml en FD Ø 150 mm ;
- DUTTLENHEIM rue Général Leclerc : renouvellement de la conduite sur 385 ml en FD Ø 150 mm ;
- MUTZIG rue de la Haute Montée : renforcement de la conduite sur 265 ml en FD Ø 100 mm ;
- SOULTZ LES BAINS rue des Casemates : renouvellement de la conduite sur 142 ml en FD Ø 100 mm.

- **Une autre opération de travaux a permis d'étendre le réseau de distribution :**

- OBERHASLACH rue du Cimetière : extension de la conduite sur 160 ml en FD Ø 150 mm.

#### EVOLUTION DES TRAVAUX SUR RESEAUX



Les travaux de renouvellement et de renforcement de réseaux réalisés en 2022 par la Communauté de Communes représentent un linéaire total de 2 411 m. Ces travaux portent le taux de renouvellement moyen sur 5 ans à 0,66 % par an.

Pour mémoire, atteindre un taux de renouvellement des réseaux d'environ 1 % représente 3 400 m de réseaux renouvelés chaque année.



## VOTRE ACTUALITÉ

## AUTRES INFORMATIONS

Une étude diagnostic portant sur la gestion patrimoniale du réseau et des ouvrages de la CCRMM a été réalisée. Les données de sortie constituent une aide à la décision pour la préparation des prochains programmes pluriannuels d'investissements.

Il convient également de noter que l'été 2022 a été marqué par un épisode de sécheresse significatif, avec une période de restriction des consommations d'eau de 3 mois sur le bassin Bruche-Mossig.

## ILLUSTRATION DES INSTALLATIONS OU TRAVAUX



Station de pompage de Gresswiller



Station de pompage et traitement Altorf 2



## LE SDEA RECOMPENSÉ EN 2022 POUR SON ENGAGEMENT AU SERVICE DU CYCLE DE L'EAU ET POUR SA POLITIQUE RSE

### TROPHÉES DES COLLECTIVITÉS D'ALSACE

Le SDEA, en partenariat avec la Communauté de communes de la Basse-Zorn, est lauréat du trophée « **Trophées des collectivités d'Alsace** », dans la catégorie "Patrimoine et préservation".

Organisé par les DNA, L'Alsace et Ebra Events, ce prix récompense les différentes actions d'amélioration de la qualité écologique du Ried de Hoerd.

Il met également à l'honneur les moyens engagés et les savoir-faire mobilisés par l'ensemble des acteurs pour restaurer le bon état écologique des cours d'eau et rétablir le réseau de fossés.

Un gage de reconnaissance qui valorise et conforte l'engagement du SDEA depuis plus de 6 ans dans la gestion des milieux aquatiques et la prévention des inondations.



### TROPHÉES « ÉCONOMIE CIRCULAIRE »

En octobre 2022, le SDEA s'est vu décerner à Lyon un trophée dans la catégorie « Économie circulaire » du EFQM Challenges 2022, organisé par l'EFQM.



Cette distinction s'inscrit dans un modèle d'auto-évaluation du cadre méthodologique, le modèle EFQM, qui permet aux organismes membres de les aider à viser des pratiques d'excellence, tant dans la démarche de progrès que dans l'approche managériale, ou l'amélioration et le contrôle des performances.

Le SDEA a ainsi été récompensé pour sa politique d'économie circulaire sur la ressource en eau, qui se compose de sept engagements.

### UNE RECONNAISSANCE EXEMPLARITÉ RSE CONFIRMÉE

Nos pratiques et résultats économiques, environnementaux, sociaux et sociétaux ont fait l'objet d'une évaluation par l'AFNOR.

Notre démarche RSE a été confortée par le renouvellement de sa reconnaissance exemplarité depuis 2008 et d'un score d'évaluation en progression autour de 800 points au tout meilleur niveau national. Ce résultat honore notre Syndicat, son personnel et toutes les parties prenantes.



### REJOIGNEZ-NOUS SUR LES RÉSEAUX SOCIAUX !

Chaque jour, suivez toute l'actualité du SDEA et découvrez de nombreuses informations pratiques ou insolites relatives à l'univers de l'Eau



→ [sdea.fr](http://sdea.fr)



## GLOSSAIRE

### LISTE DES ABRÉVIATIONS ET DÉFINITIONS

- > **EP** : Eau Potable
- > **ARS** : Agence Régionale de Santé
- > **AERM** : Agence de l'Eau Rhin-Meuse
- > **PI** : Périmètre Intégré
- > **PPI** : Périmètre Partiellement Intégré
- > **UDI** : Unité de distribution

### INDICATEURS DE PERFORMANCE - source : <http://www.services.eaufrance.fr/observatoire/indicateurs>

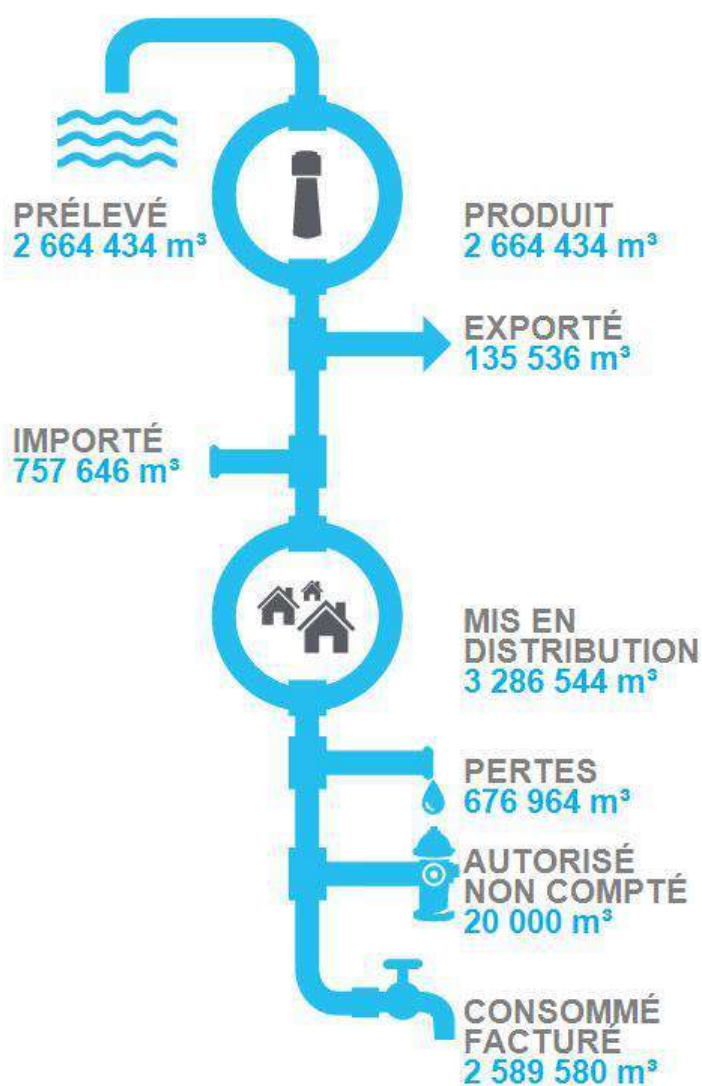
- > **Indice de connaissance et de gestion patrimoniale des réseaux d'eau potable** : Cet indicateur évalue sur une échelle de 0 à 100, à la fois le niveau de connaissance du réseau et des branchements et l'existence d'une politique de renouvellement pluri-annuelle du service d'eau potable - Formule de calcul : Voir la fiche descriptive complète dans <http://www.services.eaufrance.fr/observatoire/indicateurs/p103.2a>
- > **Indice d'avancement de la protection de la ressource en eau** : Cet indicateur traduit l'avancement des démarches administratives et de terrain mises en œuvre pour protéger les points de captage - Formule de calcul : Moyenne pondérée de l'Indice d'avancement de la protection de chaque ressource par le volume produit par la ressource
- > **Taux d'occurrence des interruptions de service non programmées** : Cet indicateur sert à mesurer la continuité du service d'eau potable en suivant le nombre de coupures d'eau imprévisibles pour lesquelles les abonnés concernés n'ont pas été prévenus au moins 24h à l'avance, rapporté à 1000 abonnés - Formule de calcul : Nombre d'interruptions de service non programmées / Nombre d'abonnés x 1000
- > **Indice linéaire de réparation** : L'indice linéaire de réparations évalue, en les rapportant à la longueur des canalisations (hors branchements), les réparations effectuées sur les réseaux – Formule de calcul : Nombre de ruptures sur conduites principales / linéaire de l'inventaire des collectivités (uniquement canalisations).
- > **Indice linéaire de pertes** : Moyenne journalière des pertes rapportée à l'inventaire total des réseaux du périmètre.



## ANNEXE

## SYNTHÈSE DES ACHATS ET VENTES D'EAU

> Synthèse de l'ensemble des volumes qui permet de calculer les indicateurs de rendement réseau, les indices linéaires de pertes et de volumes non comptés présentés dans la partie performance du réseau.





## Liste des indicateurs et résultats

Indicateurs descriptifs des services		
D101.0	Estimation du nombre d'habitants desservis	41 321
D102.0	Prix TTC du service au m <sup>3</sup> pour 120 m <sup>3</sup> (valeur au 01/01/2022)	2,09 € TTC
D151.0	Délai maximal d'ouverture des branchements pour les nouveaux abonnés, défini par le service	48 h
Indicateurs de performance		
P101.1	Taux de conformité des prélèvements sur les eaux distribuées réalisés au titre du contrôle sanitaire par rapport aux limites de qualité pour ce qui concerne la microbiologie <b>OU pour les services desservant moins de 5 000 habitants et produisant moins de 1 000 m<sup>3</sup>/j :</b>	98,6 %
	Nombre de prélèvements aux fins d'analyses microbiologiques effectués dans l'année	142
	Nombre de prélèvements non conformes parmi ceux-ci	2
P102.1	Taux de conformité des prélèvements sur les eaux distribuées réalisés au titre du contrôle sanitaire par rapport aux limites de qualité pour ce qui concerne les paramètres physico-chimiques <b>OU pour les services desservant moins de 5 000 habitants et produisant moins de 1 000 m<sup>3</sup>/j :</b>	99,4 %
	Nombre de prélèvements aux fins d'analyses physico-chimiques effectués dans l'année	156
	Nombre de prélèvements non conformes parmi ceux-ci	1
P103.2	Indice de connaissance et de gestion patrimoniale des réseaux d'eau potable	95
P104.3	Rendement du réseau de distribution	80 %
P105.3	Indice linéaire des volumes non comptés (m <sup>3</sup> /km/j)	6,09 m <sup>3</sup> /km/j
P106.3	Indice linéaire de pertes en réseau (m <sup>3</sup> /km/j)	5,92 m <sup>3</sup> /km/j
P107.2	Taux moyen de renouvellement des réseaux d'eau potable	0,66 %
P108.3	Indice d'avancement de la protection de la ressource en eau	78,3 %
P109.0	Montant des abandons de créances ou des versements à un fond de solidarité	0 €
P151.1	Taux d'occurrence des interruptions de service non programmées	2,55 ‰
P152.1	Taux de respect du délai maximal d'ouverture des branchements pour les nouveaux abonnés	100 %
P153.2	Durée d'extinction de la dette de la collectivité	0 an
P154.0	Taux d'impayés sur les factures d'eau de l'année précédente (*)	2,29 %
P155.1	Taux de réclamations	0,10 ‰

\* ce taux est issu des recettes concernant l'année 2021, y compris émises en 2022, non encore entièrement perçues (même partiellement, suite à échelonnement ou mesures sociales par exemple) au 31/12/2022.



## LISTE DES RUPTURES

Commune	Adresse	Type de rupture	Fin de travaux
ALTORF	rue des Aubépines	Branchement	26/01/2022
ALTORF	route de Strasbourg	Conduite principale	09/05/2022
AVOLSHEIM	rue Saint Materne	Branchement	13/05/2022
DACHSTEIN	rue d'Ernolsheim	Conduite principale	14/06/2022
DACHSTEIN	rue d'Ernolsheim	Branchement	14/06/2022
DACHSTEIN	rue des Iris	Branchement	27/06/2022
DACHSTEIN	rue de la Remise	Conduite principale	04/08/2022
DACHSTEIN	rue des Peupliers	Branchement	18/10/2022
DACHSTEIN	rue Léon Kraenner	Branchement	28/10/2022
DINSHEIM-SUR-BRUCHE	rue des Prés	Conduite principale	07/04/2022
DINSHEIM-SUR-BRUCHE	rue du Général de Gaulle	Branchement	13/08/2022
DINSHEIM-SUR-BRUCHE	rue du Général de Gaulle	Conduite principale	22/08/2022
DINSHEIM-SUR-BRUCHE	rue du Général de Gaulle	Conduite principale	08/09/2022
DINSHEIM-SUR-BRUCHE	rue du Général de Gaulle	Branchement	24/10/2022
DORLISHEIM	Grand'Rue	Branchement	18/02/2022
DORLISHEIM	faubourg des Vosges	Branchement	23/03/2022
DUPPIGHEIM	rue Racine	Conduite principale	20/09/2022
DUTTLENHEIM	rue Général de Gaulle	Branchement	24/02/2022
DUTTLENHEIM	rue de la Gare	Conduite principale	16/06/2022
ERGERSHEIM	rue des Violettes	Branchement	03/03/2022
ERGERSHEIM	rue de Wolxheim	Conduite principale	16/08/2022
ERNOLSHEIM BRUCHE	rue des Perdrix	Branchement	26/01/2022
ERNOLSHEIM BRUCHE	rue de la Gare	Conduite principale	04/04/2022
ERNOLSHEIM BRUCHE	rue des Perdrix	Conduite principale	07/07/2022
GRESSWILLER	rue du Docteur Schweitzer	Branchement	26/01/2022
GRESSWILLER	rue des Vosges	Branchement	11/02/2022
GRESSWILLER	rue des Pruniers	Branchement	13/05/2022
HEILIGENBERG	RN	Conduite principale	27/01/2022





MOLSHEIM	rue de la Source	Branchement	14/01/2022
MOLSHEIM	rue du Guirbaden	Branchement	19/01/2022
MOLSHEIM	rue des Romains	Conduite principale	27/01/2022
MOLSHEIM	rue des Rochers	Branchement	28/01/2022
MOLSHEIM	Allée Jean-Pierre Carl	Branchement	08/02/2022
MOLSHEIM	rue Ettore Bugatti	Branchement	08/03/2022
MOLSHEIM	place de la Liberté	Branchement	10/03/2022
MOLSHEIM	moulin de l'Évêque	Conduite principale	04/05/2022
MOLSHEIM	rue de Marie Curie	Conduite principale	04/05/2022
MOLSHEIM	rue du Maire Fuchs	Conduite principale	06/05/2022
MOLSHEIM	rue des Fauvettes	Conduite principale	06/05/2022
MOLSHEIM	rue des Etangs	Branchement	25/05/2022
MOLSHEIM	rue de la Poudrière	Conduite principale	31/05/2022
MOLSHEIM	rue des Capucins	Conduite principale	17/08/2022
MOLSHEIM	rue de la Chartreuse	Conduite principale	24/08/2022
MOLSHEIM	rue du Général Laude	Branchement	08/09/2022
MOLSHEIM	rue des Etangs	Branchement	08/09/2022
MUTZIG	rue des Trois Pics	Conduite principale	14/01/2022
MUTZIG	boulevard Clémenceau	Conduite principale	26/01/2022
MUTZIG	rue des Remparts	Conduite principale	27/01/2022
MUTZIG	rue du Sacré Coeur	Branchement	04/02/2022
MUTZIG	rue du Landsberg	Branchement	20/04/2022
MUTZIG	rue Chassepot	Conduite principale	25/04/2022
MUTZIG	rue Maréchal de Lattre de Tassigny	Conduite principale	25/04/2022
MUTZIG	rue du Génie	Branchement	13/05/2022
MUTZIG	rue Saint Jacques	Branchement	20/06/2022
MUTZIG	rue Saint Jacques	Conduite principale	05/09/2022
MUTZIG	rue du Génie	Branchement	23/09/2022
NIEDERHASLACH	rue du Brugel	Conduite principale	26/01/2022
NIEDERHASLACH	réseau de distribution	Conduite principale	01/08/2022



NIEDERHASLACH	rue Principale	Branchement	23/09/2022
OBERHASLACH	rue du Calvaire	Conduite principale	19/01/2022
OBERHASLACH	rue des Cordonniers	Branchement	22/06/2022
OBERHASLACH	rue du Grempill	Conduite principale	22/08/2022
OBERHASLACH	rue du Capitaine Lahner	Branchement	21/09/2022
OBERHASLACH	rue de la Hasel	Branchement	17/10/2022
SOULTZ-LES-BAINS	rue de Molsheim	Branchement	01/06/2022
STILL	réseau de distribution	Conduite principale	16/02/2022
STILL	rue de la Liberté	Branchement	27/06/2022
STILL	allée du Muenchhof	Conduite principale	09/08/2022
STILL	rue de la Paix	Conduite principale	31/10/2022
WOLXHEIM	rue Philippe Grass	Conduite principale	03/01/2022
WOLXHEIM	rue Gustave Klotz	Branchement	25/04/2022
WOLXHEIM	rue des Vignes	Branchement	24/05/2022
WOLXHEIM	route de Soultz Les Bains	Conduite principale	25/05/2022



Édition mars 2023  
CHIFFRES 2022

# Note d'information sur les redevances

## L'agence de l'eau vous informe



### POURQUOI DES REDEVANCES ?

Les redevances des agences de l'eau sont des recettes fiscales environnementales perçues auprès de ceux qui utilisent l'eau et qui en altèrent la qualité et la disponibilité (consommateurs, activités économiques).

Les agences de l'eau redistribuent cet argent collecté sous forme d'aides pour mettre aux normes les stations d'épuration, fiabiliser les réseaux d'eau potable, économiser l'eau, protéger les captages d'eau potable des pollutions d'origine agricole, améliorer le fonctionnement naturel des rivières...

Au travers du prix de l'eau, chaque habitant contribue à ces actions au service de l'intérêt commun et de la préservation de l'environnement et du cadre de vie.

### LE SAVIEZ-VOUS ?

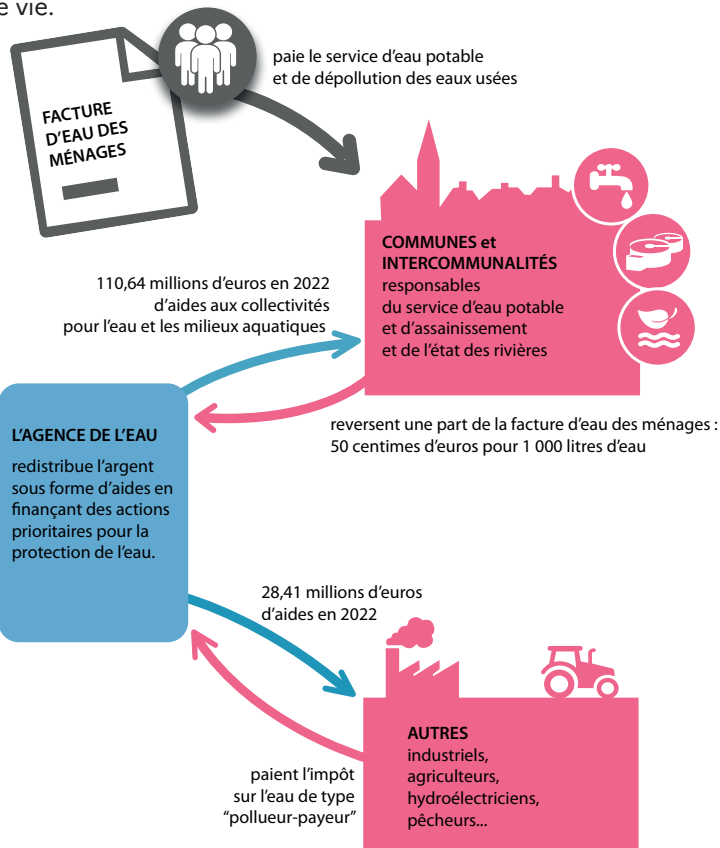
Vous pouvez retrouver le prix de l'eau de votre commune sur : [www.services.eaufrance.fr](http://www.services.eaufrance.fr)

Les composantes du prix de l'eau :

- le service de distribution de l'eau potable (abonnement, consommation)
- le service de collecte et de traitement des eaux usées
- les redevances de l'agence de l'eau
- les contributions aux organismes publics (OFB, VNF...) et l'éventuelle TVA

Le prix moyen de l'eau en Rhin-Meuse est de 4,00 euros TTC par m<sup>3</sup> (SISPEA - données agrégées disponibles - 2020).

[www.services.eaufrance.fr/docs/SISPEA\\_video.mp4](http://www.services.eaufrance.fr/docs/SISPEA_video.mp4)



### NOTE D'INFORMATION DE L'AGENCE DE L'EAU

Document à joindre au RPQS - Rapport annuel sur le prix et la qualité du service public de l'eau et de l'assainissement

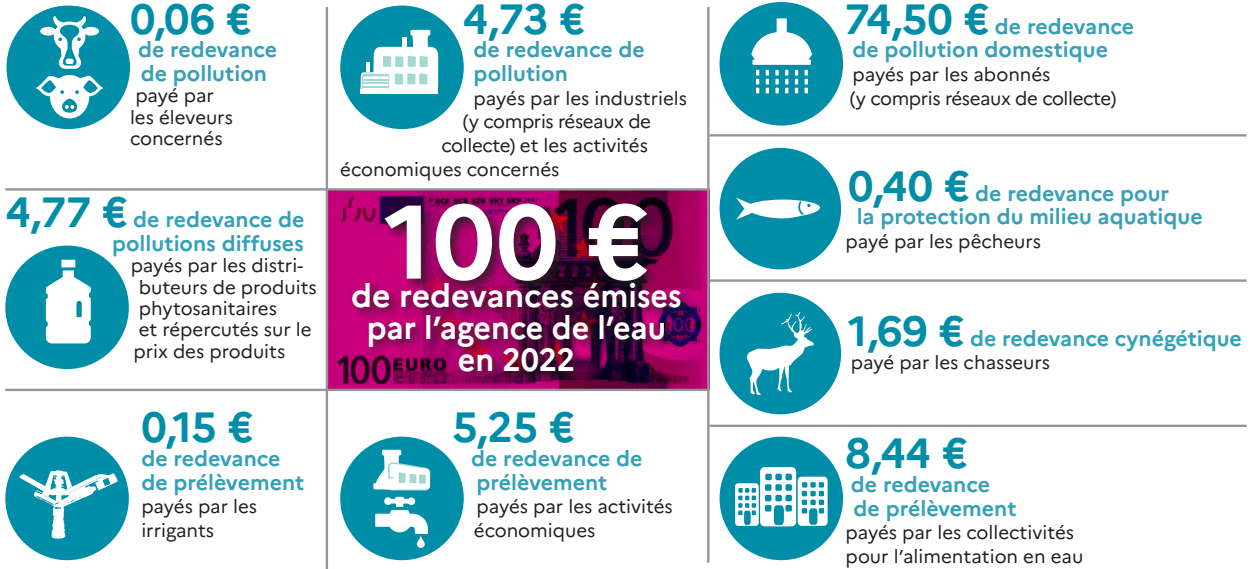
L'article L.2224-5 du code général des collectivités territoriales, modifié par la loi n°2016-1087 du 8 août 2016 - art.31, impose à la/au **maire ou à la/au président-e de l'établissement public de coopération intercommunale** l'obligation de présenter à son assemblée délibérante un rapport annuel sur le prix et la qualité du service public (RPQS) destiné notamment à l'information des usagers. Ce rapport est présenté au plus tard dans les neuf mois qui suivent la clôture de l'exercice concerné. La/le maire ou La/le président-e de l'établissement public de coopération intercommunale y joint la présente note d'information établie chaque année par l'agence de l'eau ou l'office de l'eau sur les redevances figurant sur la facture d'eau des abonnés et sur la réalisation de son programme pluriannuel d'intervention. **RPQS > des réponses à vos questions** : <https://www.services.eaufrance.fr/gestion/rpqs/vos-questions>

# D'OÙ PROVIENNENT LES REDEVANCES 2022 ?

En 2022, le montant global des redevances (tous usages de l'eau confondus) émises par l'agence de l'eau s'est élevé à plus de 164,79 millions d'euros dont plus de 138 millions en provenance de la facture d'eau.

## recettes / redevances

Qui paie quoi à l'agence de l'eau pour 100 € de redevances en 2022 ?  
(valeurs résultant d'un pourcentage pour 100 €) - source agence de l'eau Rhin-Meuse

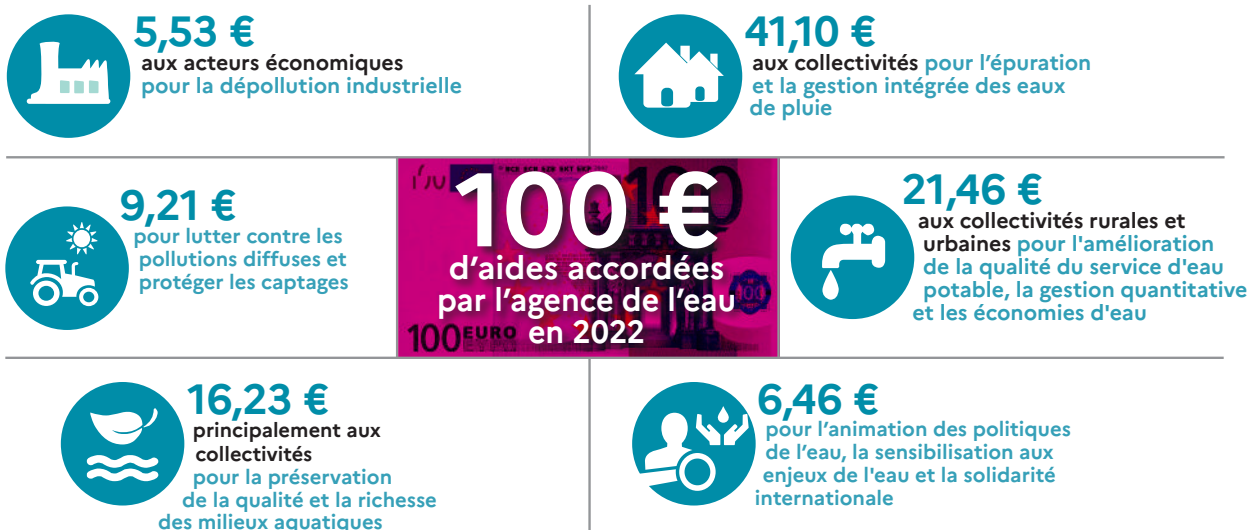


## À QUOI SERVENT LES REDEVANCES ?

Grâce à ces redevances, l'agence de l'eau apporte, dans le cadre de son programme d'intervention, des concours financiers (subventions) aux personnes publiques (collectivités territoriales...) ou privées (acteurs industriels, agricoles, associatifs...) qui réalisent des actions ou projets d'intérêt commun au bassin ayant pour finalité la gestion équilibrée des ressources en eau. Ces aides réduisent d'autant l'impact des investissements des collectivités, en particulier, sur le prix de l'eau.

## interventions / aides

Comment se répartissent les aides pour la protection des ressources en eau pour 100 € d'aides en 2022 ?  
(valeurs résultant d'un pourcentage pour 100 € d'aides en 2022) • source agence de l'eau Rhin-Meuse.

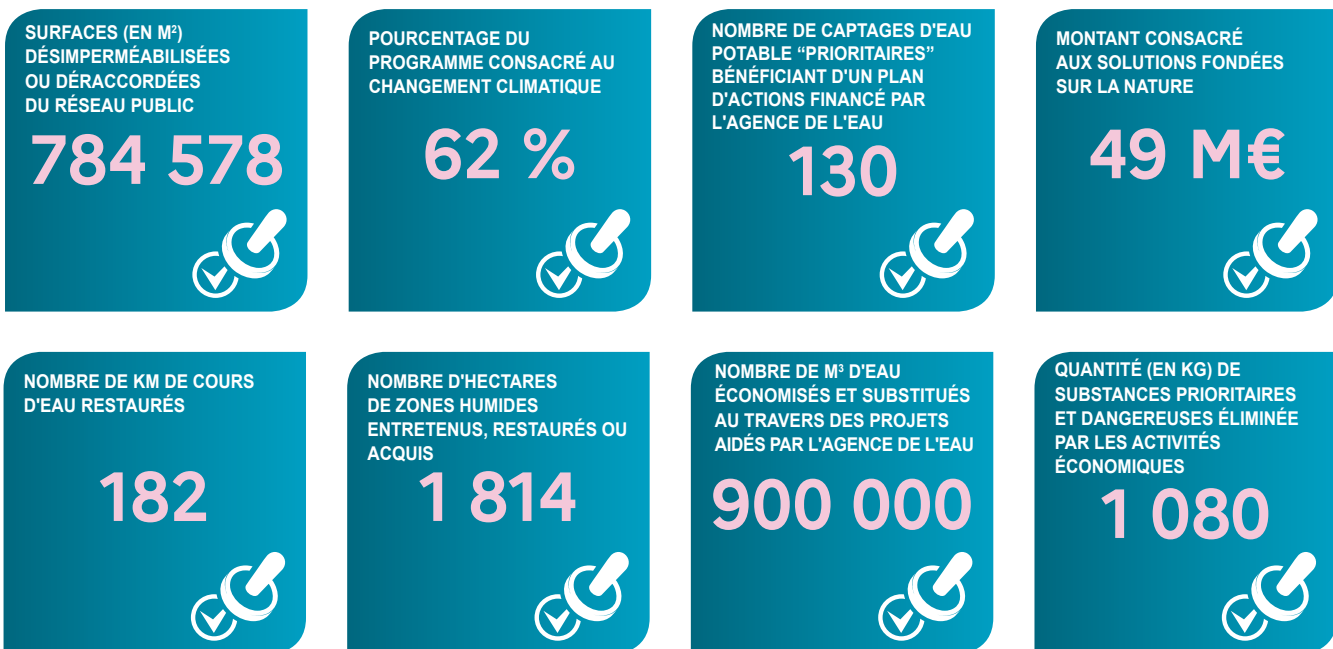


En 2022, près de 137,05 millions d'euros d'aides, soit 62 % des aides de l'agence de l'eau Rhin-Meuse, accompagnent des actions de lutte contre les effets du dérèglement climatique.

# ACTIONS AIDÉES PAR L'AGENCE DE L'EAU RHIN-MEUSE EN 2022

L'année 2022 marque la quatrième année du 11<sup>e</sup> programme d'intervention de l'agence de l'eau Rhin-Meuse et de son contrat d'objectif et de performance 2019-2024 signé avec l'État. Des indicateurs annuels permettent de mesurer et suivre les efforts des maîtres d'ouvrage et de l'agence de l'eau en faveur des ressources en eau et des milieux aquatiques.

## EN 2022...



## CHANGEMENT CLIMATIQUE

L'eau est un des marqueurs principaux du changement climatique.

Près de 62 % du programme d'intervention de l'agence de l'eau Rhin-Meuse est consacré au changement climatique en 2022 :

- solutions fondées sur la nature ;
- gestion et partage de la ressource ;
- économies d'eau ;
- gestion durable des eaux de pluie ;
- étude ;
- sensibilisation ;
- communication...

au travers des projets portés par les collectivités, les acteurs économiques et les associations pour lutter contre les pollutions, restaurer les milieux aquatiques, améliorer la surveillance des milieux, sensibiliser aux enjeux de l'eau ou encore assurer la solidarité internationale.

## SDAGE 2022-2027 ET PROGRAMME DE MESURES

Après les questions importantes et l'état des lieux, point de départ du diagnostic et des principaux enjeux du bassin, le Comité de bassin Rhin-Meuse a adopté à l'unanimité, le 18 mars 2022, le Sdage 2022-2027 et donné un avis favorable au programme de mesures associé.

Ce vote permet de continuer à construire ensemble l'avenir de notre cadre de vie.



>>> [eau-rhin-meuse.fr](http://eau-rhin-meuse.fr) > documents de planification

## LA CARTE D'IDENTITÉ DU BASSIN RHIN-MEUSE



Agence de l'eau Rhin-Meuse  
Rozérieulles - BP 30019  
57161 Moulins-lès-Metz cedex

Tél. 03 87 34 47 00  
agence@eau-rhin-meuse.fr

## Agence de l'eau Rhin-Meuse

2 bassins versants (partie française) : celui du Rhin, 24 000 km<sup>2</sup> (avec son affluent principal, la Moselle) et celui de la Meuse, 7 800 km<sup>2</sup>.

Un contexte international marqué, le plus transfrontalier des bassins français : 4 pays limitrophes (Suisse, Allemagne, Luxembourg, Belgique).

Le bassin s'étend sur 32 000 km<sup>2</sup> (6% du territoire national métropolitain) et compte 4,4 millions d'habitants, 8 départements et 3 230 communes.



Les 7 bassins hydrographiques métropolitains

Suivez l'actualité       
de l'agence de l'eau Rhin-Meuse : [eau-rhin-meuse.fr](http://eau-rhin-meuse.fr)



Retrouvez toutes les ressources sur le site

<https://www.lesagencesdeleau.fr/comprendre-apprendre-agir-pour-leau>

Nouveaux podcasts

→ [bit.ly/Podcasts-Eau](https://bit.ly/Podcasts-Eau)

